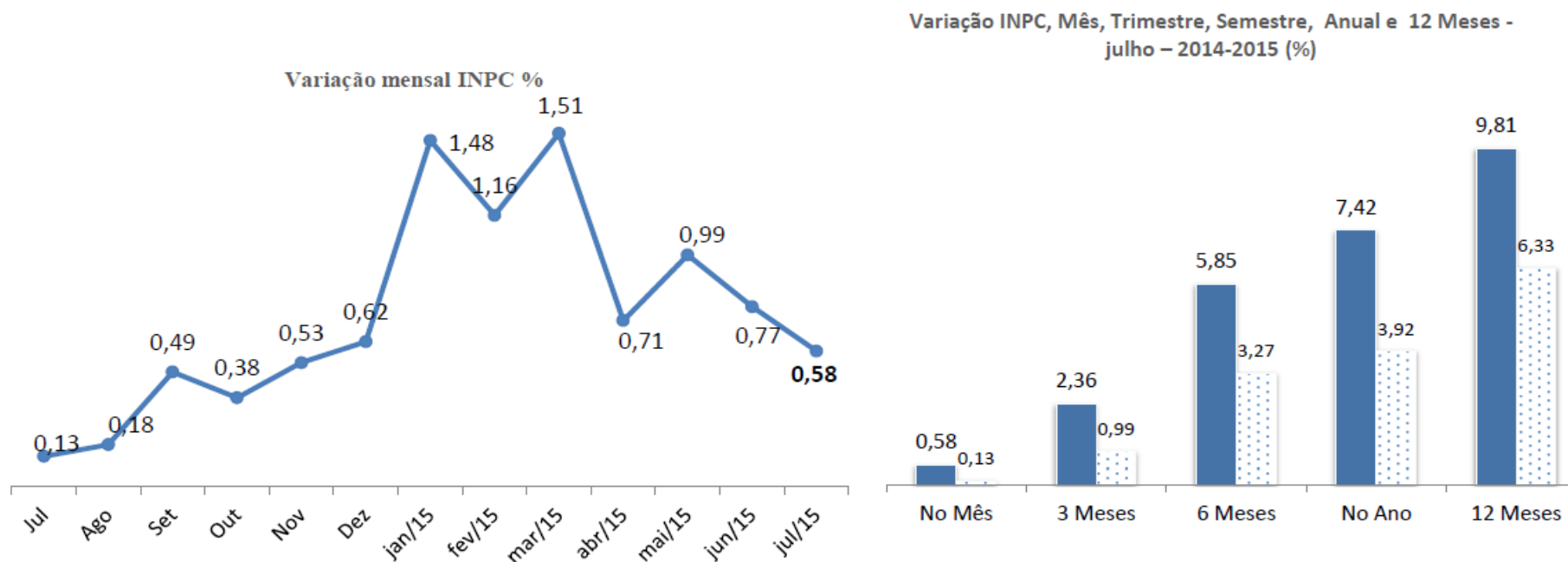


## INPC – Mensal

O **Índice Nacional de Preços ao Consumidor (INPC)** apresentou variação de 0,58% em julho e ficou 0,19 p.p. abaixo do resultado de junho (0,77%). Com isto, o acumulado no ano foi para 7,42%, acima da taxa de 3,92% relativa mesmo período de 2014. No acumulado dos últimos doze meses, o índice está em 9,81%, acima dos 9,31% relativos aos doze meses anteriores. Em julho de 2014 o **INPC** fora de 0,13%.



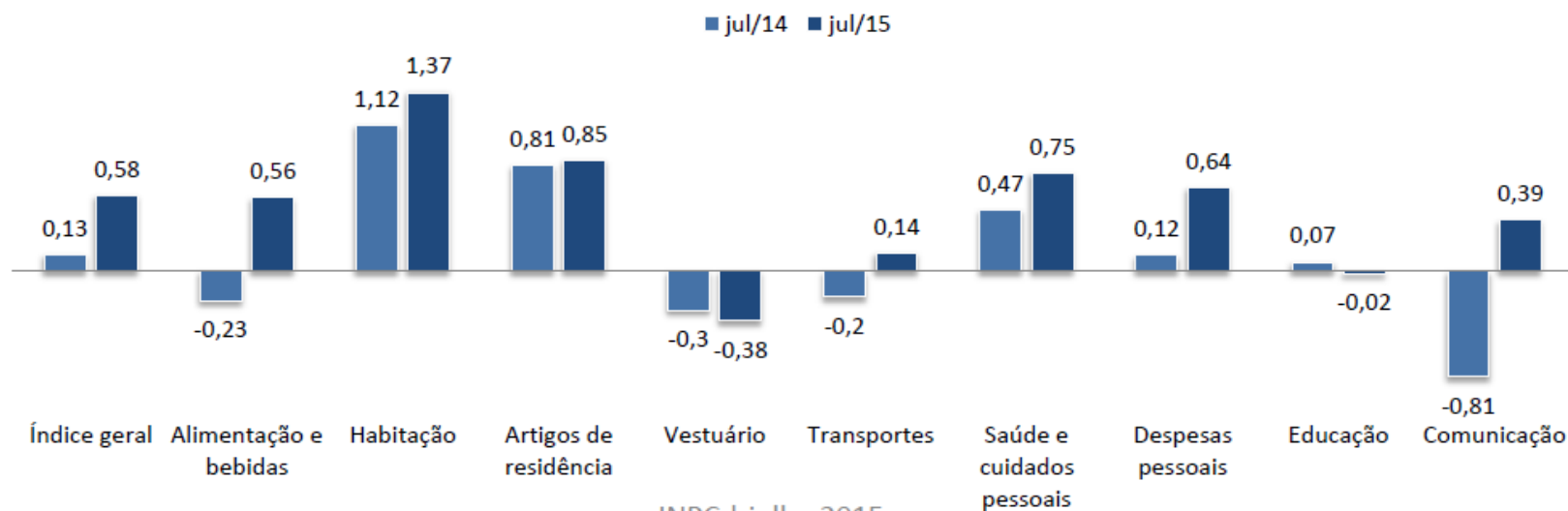
### INPC - Tipo de despesa

Os **produtos alimentícios** apresentaram variação de 0,56% em julho, enquanto em junho a taxa foi de 0,69%. O grupamento dos **não alimentícios** teve variação 0,59% em julho, abaixo da taxa de junho (0,81%).

Os tipos de despesas que apresentaram as maiores variações **no mês** foram **habitação e artigos de residência**. Em razão do aumento da energia elétrica e da água e esgoto, no primeiro grupo e, os consertos de equipamentos; TV, som e informática, no segundo. Em relação ao mesmo mês do ano anterior, foram as despesas de **alimentação e bebidas e as despesas pessoais**. Os subgrupos que apresentaram maior aumento foram: combustível e energia (2,51%); consertos e manutenção (1,14%); serviços de saúde (1,05%); os itens foram: energia elétrica residencial (3,52%); carnes e peixes (2,16%) e; leites e derivados (1,75%).

No acumulado do ano, as itens que registraram maiores aumentos foram: cebolas (158%); tubérculos (53%); jogos de azar (47%); e energia elétrica (46,5%). As maiores quedas foram dos itens: limão (-35,4%), passagem aérea (-30,5%), laranja (23%).

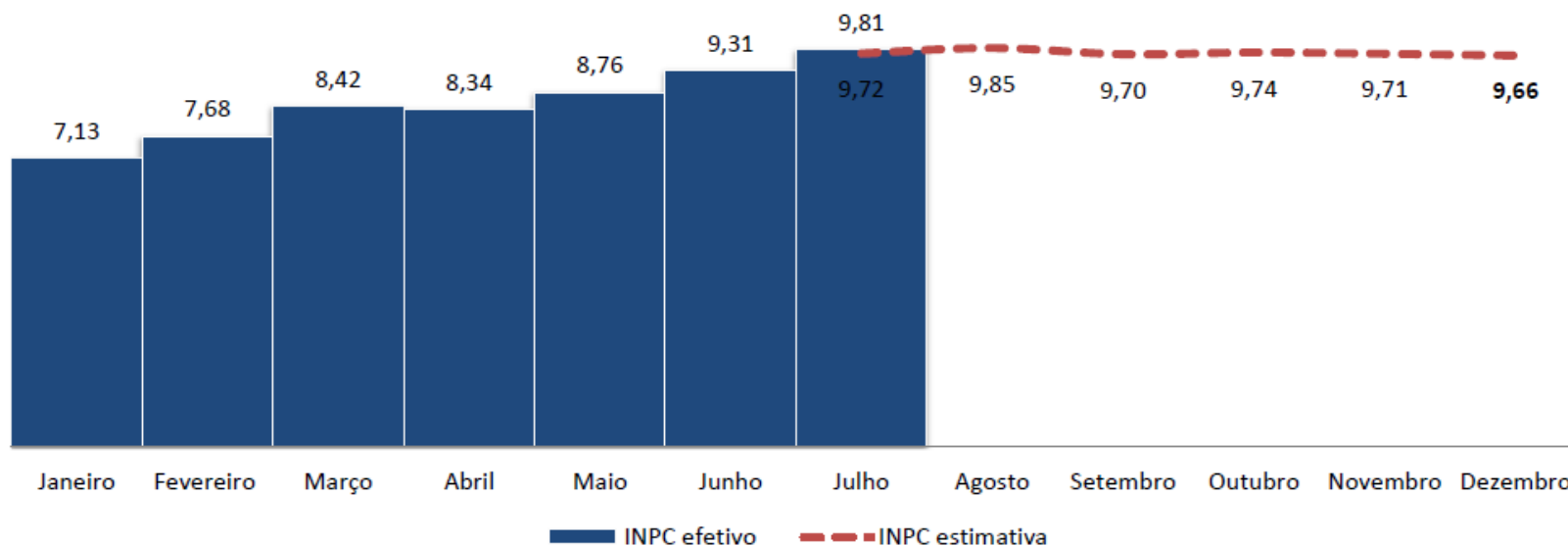
### INPC- percentual no mês, segundo os tipos de despesas



## INPC – Estimativa do Banco Central

O **Índice Nacional de Preços ao Consumidor (INPC)** apresentou variação de 9,81% nos últimos doze meses, isto é, 0,09 ponto percentual acima em relação a estimativa do Banco Central para este período. A estimativa para dezembro de 2015 é de 9,66%, ou seja, 3,43 ponto percentual acima do INPC de dezembro de 2014 (6,23%).

INPC e estimativa do BC | Variações percentuais em 12 meses



Fonte: IBGE, BC. Posição em 31/07/2015.

Próxima reunião do Comitê de Política Monetária (Copom) será nos dias 1º e 2 de setembro de 2015.

### INPC – Regional

Dentre os índices regionais, o maior foi o da região metropolitana de **Curitiba** (1,08%), em virtude da alta de 10,96% nas contas de **energia elétrica**, que refletiu o reajuste de 14,39% no valor das tarifas, em vigência desde 24 de junho. O menor índice foi registrado em **Belém** (-0,22%), onde os **alimentos** apresentaram queda de 0,88%. A seguir, tabela com os resultados mensais por região pesquisada:

	Peso Regional (%)	Variação mensal (%)		Variação Acumulada (%)	
		Junho	Julho	Ano	12 meses
Curitiba	7,29	0,87	1,08	9,49	11,45
Porto Alegre	7,38	0,88	0,88	8,00	10,40
São Paulo	24,24	0,77	0,86	8,26	10,37
Goiânia	4,15	0,25	0,82	7,24	11,15
Recife	7,17	0,86	0,69	7,08	9,26
Belo Horizonte	10,60	0,76	0,67	7,09	8,66
Campo Grande	1,64	0,34	0,56	6,45	9,68
Rio de Janeiro	9,51	0,48	0,42	8,06	11,08
Brasília	1,88	0,77	0,37	6,12	9,07
Salvador	10,67	0,97	0,34	6,44	8,81
Fortaleza	6,61	0,86	0,03	6,51	8,60
Vitória	1,83	0,22	-0,09	5,35	8,16
Belém	7,03	0,96	-0,22	5,29	8,60
<b>Brasil</b>	<b>100,00</b>	<b>0,77</b>	<b>0,58</b>	<b>7,42</b>	<b>9,81</b>